

令和4年度事業報告書

学校法人塚本学院
大阪芸術大学グループ

令和4年度 学校法人塚本学院 事業報告書

I. 法人の概要

◇基本情報

①法人の名称

学校法人塚本学院

②主たる事務所の住所、電話番号、FAX番号、ホームページアドレス

主たる事務所の所在地 大阪府大阪市東住吉区矢田2-14-19
電話番号 / FAX番号 TEL 06-6692-7487 / FAX 06-6691-9255
ホームページアドレス <https://www.osaka-geidai.ac.jp/>

◇建学の精神

大阪芸術大学

自由の精神の徹底
創造性の奨励
総合のための分化と境界領域の開拓
国際的視野に立つての展開
実用的合理性の重視

大阪芸術大学短期大学部

大阪芸術大学短期大学部は、
日本国憲法に則り、
私学の本分を尽くし、
世界の平和と人類の福祉に貢献することを目的とする。
また、広く知識を求めて学術の研究に励み、
専門的技術の習熟に努め、
もって心身ともに健全な文化人を育成することを使命とする。

大阪芸術大学附属大阪美術専門学校

自由の精神の徹底
創造性の奨励
総合のための分化と境界領域の開拓
国際的視野に立つての展開
実用的合理性の重視

◇学校法人の沿革

- 昭和20年 (1945) 初代理事長・学長故塚本英世により、平野英学塾創設。
- 昭和21年 (1946) 財団法人浪速外国語学校(3年制)を創立。平野英学塾を発展的解消。
- 昭和26年 (1951) 浪速外国語短期大学英語科及び学校法人浪速外国語学院を創立。
- 昭和27年 (1952) 大阪幼稚園教員養成所を設置。
- 昭和28年 (1953) 浪速外国語短期大学附属幼稚園を設置。
- 昭和29年 (1954) 浪速外国語短期大学に保育科を増設と同時に大阪幼稚園教員養成所を発展的解消。浪速外国語短期大学を浪速短期大学に改称。巡回保育青い鳥幼稚園を開始。
- 昭和30年 (1955) 浪速短期大学に通信教育部保育科を増設。
- 昭和32年 (1957) 大阪美術学校(各種学校)を設置。
- 昭和33年 (1958) 浪速短期大学附属照ヶ丘幼稚園を設置。
- 昭和34年 (1959) 大阪市東住吉区矢田に法人本部を移転。
- 昭和35年 (1960) 浪速短期大学にデザイン美術科及び広報(マス・コミュニケーション)科を増設。
- 昭和37年 (1962) 浪速短期大学に商業科及び専攻科デザイン美術専攻を増設。
- 昭和38年 (1963) 浪速短期大学通信教育部にデザイン美術科及び広報(マス・コミュニケーション)科を増設。
- 昭和39年 (1964) 浪速芸術大学芸術学部美術学科及びデザイン学科を設置。
- 昭和41年 (1966) 学校法人浪速外国語学院を学校法人塚本学院に改称。浪速芸術大学を大阪芸術大学に改称。
- 昭和42年 (1967) 大阪芸術大学芸術学部建築学科及び文芸学科を増設。
- 昭和43年 (1968) 大阪芸術大学芸術学部音楽学科及び放送学科を増設。浪速短期大学附属金剛幼稚園を設置。
- 昭和44年 (1969) 大阪音楽センターを設置。
- 昭和45年 (1970) 大阪芸術大学芸術学部写真学科及び工芸学科を増設。大阪芸術センターを設置。
- 昭和46年 (1971) 大阪芸術大学芸術学部環境計画学科、音楽教育学科及び演奏学科並びに映像計画学科を増設。
- 昭和47年 (1972) 大阪音楽専門学校(各種学校)を設置。
米国美術大学連盟加盟校との夏期特別セミナー(第1回)を開講。以後、毎年本学及びカリフォルニア美術工芸大学等を会場として交互に開講。
第1回日韓3大学デザイン美術交流展開催。以後、大阪及びソウルを会場として開催。
- 昭和48年 (1973) 大阪芸術大学芸術専攻科(美術、デザイン、建築、文芸、音楽各専攻)を設置。
- 昭和49年 (1974) 大阪芸術大学芸術学部舞台芸術学科及び芸術計画学科を増設。
- 昭和50年 (1975) 学院創立30周年記念式典を挙げる。
- 昭和53年 (1978) 大阪芸術大学芸術専攻科(写真、工芸、音楽教育、演奏各専攻)を増設。
大阪音楽専門学校(各種学校)を大阪芸術大学附属大阪音楽学校(各種学校)に改称。
- 昭和56年 (1981) 大阪美術学校(各種学校)を大阪芸術大学附属大阪美術専門学校(専修学校)として設置。
塚本英世記念館芸術情報センターを設置。
- 昭和57年 (1982) 大阪芸術大学・浪速短期大学附属泉北幼稚園を設置。
- 昭和60年 (1985) 学院創立40周年記念式典を挙げる。
- 昭和61年 (1986) 大阪芸術大学芸術学部映像計画学科を同映像学科に名称変更。浪速短期大学伊丹学舎竣工。
- 昭和62年 (1987) 第1回日中交流作品展を上海で開催。以後、隔年に大阪と上海で開催。
学校法人塚本学院白浜研修センターを設置。
- 平成 4年 (1992) 学校法人塚本学院菅平高原研修センターを設置。
- 平成 5年 (1993) 大阪芸術大学大学院芸術文化研究科(修士課程)を設置。
- 平成 7年 (1995) 学院創立50周年記念式典を挙げる。大阪芸術大学大学院芸術文化研究科(博士課程)を設置。
- 平成 9年 (1997) 大阪芸術大学大学院芸術制作研究科(修士課程)を設置。
- 平成12年 (2000) 浪速短期大学を大阪芸術大学短期大学部に名称変更。
- 平成13年 (2001) 大阪芸術大学に通信教育部芸術学部美術学科、デザイン学科、建築学科、文芸学科、音楽学科、放送学科、写真学科、工芸学科、映像学科、環境計画学科を設置。
- 平成14年 (2002) 大阪芸術大学博物館を設置。
- 平成15年 (2003) 大阪芸術大学芸術学部環境計画学科を環境デザイン学科に改称。
- 平成17年 (2005) 学院創立60周年記念式典を挙げる。
大阪芸術大学大学院芸術文化研究科(博士課程)及び芸術制作研究科(修士課程)を芸術研究科博士課程〔前期・後期〕に改組。

大阪芸術大学芸術学部 キャラクター造形学科を増設。大阪芸術大学短期大学部商業学科を経営デザイン学科に名称変更。

大阪芸術大学附属大阪美術専門学校 キャラクター造形学科を増設。

大阪芸術大学附属大阪美術専門学校 デザイン工学科を総合デザイン学科に名称変更。

平成19年 (2007) 大阪芸術大学テレビ開局。

平成20年 (2008) 大阪芸術大学はたるまちキャンパス開設。

平成22年 (2010) 大阪芸術大学芸術学部 に初等芸術教育学科を増設。大阪芸術大学通信教育部芸術学部初等芸術教育学科を増設。

大阪芸術大学短期大学部経営デザイン学科をビジネス学科に、広報学科をメディア・芸術学科に名称変更。

平成25年 (2013) 大阪芸術大学附属大阪美術専門学校に総合アート学科を増設。

平成26年 (2014) 大阪芸術大学スカイキャンパス開設。

平成27年 (2015) 学院創立70周年記念式典を挙げる。

平成29年 (2017) 大阪芸術大学芸術学部 にアートサイエンス学科を増設。

大阪芸術大学附属大阪美術専門学校総合アート学科をコミック・アート学科に名称変更。

◇設置する学校・学部・学科等

大阪芸術大学
大学院 芸術研究科

芸術学部 美術学科 デザイン学科 建築学科 文芸学科 音楽学科 放送学科
写真学科 工芸学科 映像学科 演奏学科 舞台芸術学科
芸術計画学科 キャラクター造形学科 初等芸術教育学科
アートサイエンス学科
通信教育部

大阪芸術大学短期大学部
保育学科 メディア・芸術学科 デザイン美術学科
通信教育部

大阪芸術大学附属大阪美術専門学校
総合デザイン学科 コミック・アート学科
芸術研究科

大阪芸術大学附属松ヶ鼻幼稚園
大阪芸術大学附属照ヶ丘幼稚園
大阪芸術大学附属金剛幼稚園
大阪芸術大学附属泉北幼稚園

学生動態

大阪芸術大学

(令和4年5月1日現在)

学科名	定員		令和3年度 卒業生数	1年次 入学生数	3年次 編入学生数	在学生数
	入学	収容				
美術学科	55	220	64	84	12	295
デザイン学科	190	760	166	222	34	930
建築学科	50	200	37	72	1	259
文芸学科	60	240	62	82	4	332
放送学科	155	620	148	141	6	590
写真学科	30	120	40	44	1	173
工芸学科	40	160	31	29	3	154
映像学科	80	320	87	105	10	421
舞台芸術学科	170	680	159	184	5	741
芸術計画学科	30	120	33	44	2	190
キャラクター造形学科	150	600	150	197	21	795
音楽学科	45	180	35	58	1	203
演奏学科	80	320	59	85	6	314
初等芸術教育学科	30	120	39	31	2	118
アートサイエンス学科	80	320	72	54	0	271
総計	1,245	4,980	1,182	1,432	108	5,786

大阪芸術大学大学院

(令和4年5月1日現在)

研究科名	課程	専攻	定員		令和2年度 修了生※	1年次生	2年次生	3年次生	在学生数
			入学	収容					
芸術研究科	前期課程	芸術文化学	20	40	0	5	6		11
		芸術制作	60	120	29	31	52		83
	後期課程	芸術	20	60	3	3	2	10	15
総計			100	220	32	39	60	10	109

※満期退学者を含む

大阪芸術大学通信教育部

(令和4年6月10日現在)

学科名	定員		令和3年度 卒業生数	令和4年度 入学生数※	在学生数
	入学(編入学)	収容			
美術学科	150(30)	660	3	47	156
デザイン学科	100(20)	440	2	46	149
建築学科	200(30)	860	18	66	307
文芸学科	150(30)	660	1	47	127
写真学科	100(20)	440	4	20	67
音楽学科	200(40)	880	18	134	499
初等芸術教育学科	50(15)	230	7	16	85
総計	950(185)	4,170	53	376	1,390

※編入学を含む

大阪芸術大学短期大学部

(令和4年5月1日現在)

学科名・専攻名	定員		令和3年度 卒業生数	令和4年度 入学生数	在学生数
	入学	収容			
保育学科	100	200	102	71	175
メディア・芸術学科	160	320	164	131	270
デザイン美術学科	160	320	164	188	355
総計	420	840	430	390	800

大阪芸術大学短期大学部通信教育部

(令和4年6月15日現在)

学科名・コース名	定員		令和3年度 卒業生数	令和4年度 入学生数※	在学生数
	入学(編入学)	収容			
保育学科					
幼稚園コース	250(50)	550	189	208	552
保育コース	250(50)	850	56	71	326
総計	500(100)	1,400	245	279	878

※編入学を含む

大阪芸術大学附属大阪美術専門学校

(令和4年5月1日現在)

学科名・コース(専攻)名	定員		令和3年度 卒業生数	令和4年度 入学生数	在学生数
	入学	収容			
総合デザイン学科	110	330			
グラフィックデザインコース			18	22	66
デジタルデザインコース			5	12	33
イラストレーションコース			15	24	64
プロダクトデザインコース			4	7	25
インテリアデザインコース			5	6	19
小計	110	330	47	71	207
コミック・アート学科	110	220			
マンガコース			7	7	12
コミックイラストコース			20	34	76
アニメコース			5	7	14
フィギュアコース			0	4	6
美術・工芸コース			16	26	43
小計	110	220	48	78	151
総計	220	550	95	149	358

大阪芸術大学附属幼稚園

(令和4年5月1日現在)

園名	定員	令和3年度 卒園児数	令和4年度 入園児数	在園児数
松ヶ鼻幼稚園	200	67	70	193
照ヶ丘幼稚園	210	45	29	98
金剛幼稚園	330	54	43	151
泉北幼稚園	170	9	11	33
総計	910	175	153	475

◇役員・教職員の概要 等

1. 役員(令和4年5月1日現在)

理事 定数7～9名、任期4年、実数8名
 監事 定数2名、任期4年、実数2名
 理事会 定例3回、臨時0回、開催計3回(令和4年度実績)

※参考

評議員 定数15～19名、任期4年、実数19名
 評議員会 定例2回、臨時0回、開催計2回(令和4年度実績)

理事 8名

理事長	塚本 邦彦
副理事長	塚本 英邦
専務理事	亀谷 眞一
理事	寺西 剛
理事	上原 三至
理事	大沢 政徳
理事	工藤 皇
理事	小出 秀文

監事 2名

監事	山口 義孝
監事	佐藤 重勝

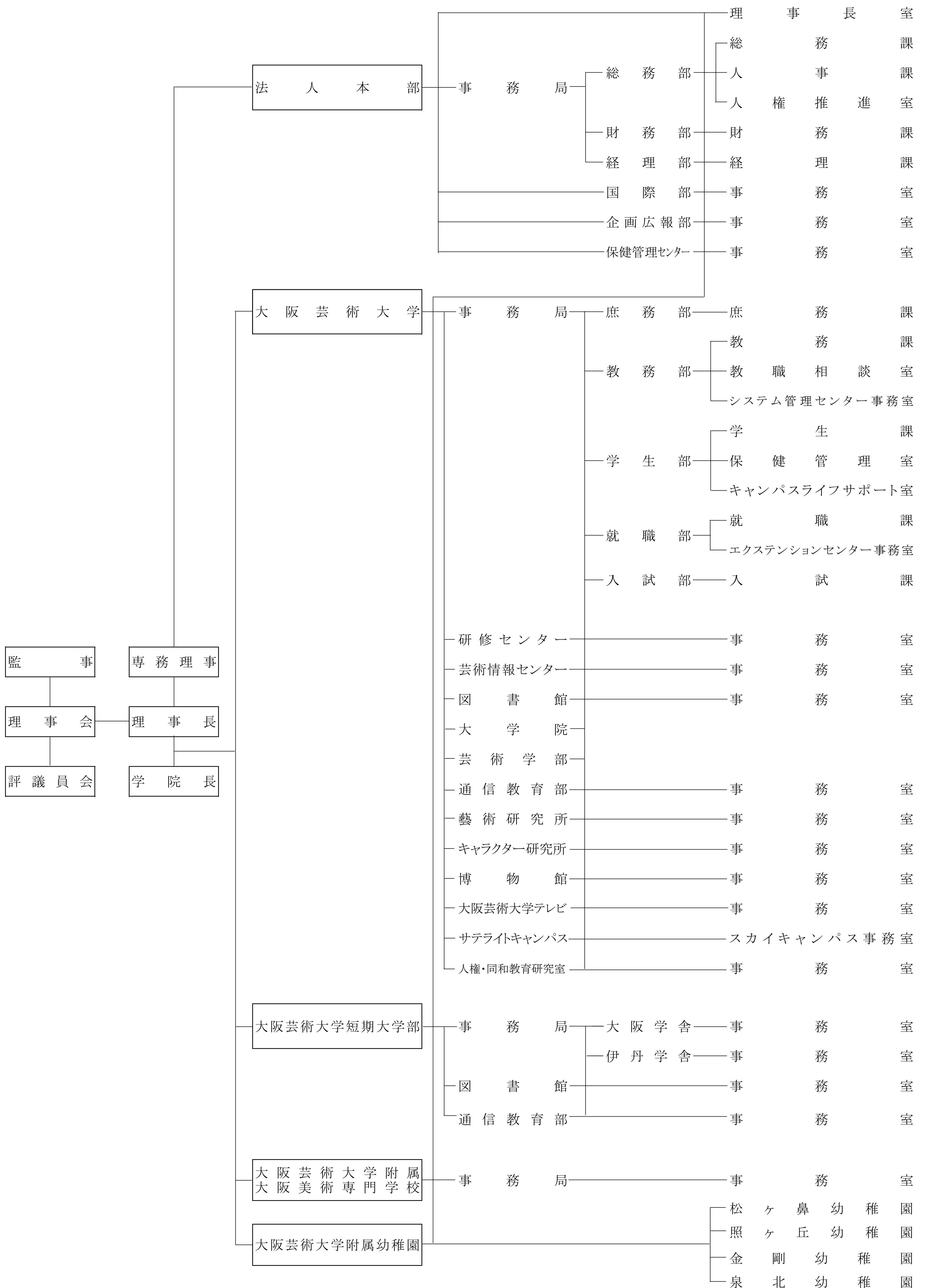
評議員 19名

2. 教職員の概要(令和4年5月1日現在)

(単位:人)

	専任教員	非常勤	専任	計
		教職員	事務職員	
大阪芸術大学	263	694	73	1,030
大阪芸術大学短期大学部	65	139	23	227
大阪芸術大学附属大阪美術専門学校	12	70	10	92
大阪芸術大学附属松ヶ鼻幼稚園	9			9
大阪芸術大学附属照ヶ丘幼稚園	9			9
大阪芸術大学附属金剛幼稚園	9			9
大阪芸術大学附属泉北幼稚園	5			5
法人本部			30	30
合計	372	903	136	1,411

学校法人塚本学院事務組織機構図



II. 事業の概要

<教育>

- ・大阪芸術大学芸術情報センター実験ドームの改修工事を実施(17.4ch立体音響システム等を増設)。
- ・大阪芸術大学にアートとサイエンスを融合した芸術表現研究施設「アンドロイド・アンド・ミュージック・サイエンス・ラボラトリー/Android and Music Science Laboratory (AMSL)」を創設。
- ・学校法人塚本学院白浜研修センターの耐震補強改修工事を実施。
- ・大阪芸術大学通信教育部芸術学部初等芸術教育学科の入学定員を変更(入学定員100→50、編入定員30→15)。

<研究>

- ・科学研究費助成事業(学術研究助成基金助成金、科学研究費補助金)について、計3件(大学1件、短大2が新規に採択(研究分担者分を除く)。
- ・国立研究開発法人科学技術振興機構(JST)の戦略的創造研究推進事業・チーム型研究CREST)研究領域「生体マルチセンシングシステムの究明と活用技術の創出」について、1件(研究課題「サイバー社会における多重世界予測符号化の解明」における「VR技術により誘導される脳と行動の変更」(研究担当者)が採択。
- ・塚本学院教育研究補助費について、大学36件、短大8件、専門学校1件の計45件を採択(継続課題を除く)。

<学外公演・展覧会・セミナー等>

- ・3月12日・3月20日～21日 あべのハルカス美術館にて大阪芸術大学美術学科学生、高校生を対象とした「第10回大阪芸大Art lab.“印象派・光の系譜 展”特別美術セミナー」を開催。
- ・4月24日 あいおいニッセイ損保 ザ・フェニックスホールにて大阪芸術大学「学生によるピアノ演奏会」を開催。
- ・6月3日～5日 堂島リバーフォーラムにて「art stage OSAKA 2022」特別プログラム高校生見学ツアーを開催。
- ・6月15日 サンケイホールブリーゼにて「大阪芸術大学 JAZZ & POPS 2022」を開催。
- ・7月23日～9月25日 大阪芸術大学スカイキャンパスにて「中村佑介展 20th Anniversary Yusuke Nakamura Exhibition」を開催。
- ・8月12日～13日 和歌山県西牟礼郡白浜町にて南紀白浜マリオットホテルとSHIRAHAMA KEY TERRACE HOTEL SEAMORE との連携プロジェクト「白浜アートプロジェクト Summre Memories 2022 in 白浜」を開催。
- ・8月22日 愛知県芸術劇場 大ホール、8月23日 Zepp Namba、8月24日 フェスティバルホール、8月26日 広島文化学園HBGホールにて「大阪芸術大学プロムナードコンサート2022」を開催。
- ・9月7日～9日 東京ビッグサイトにて開催の「LIVING AND DESIGN 2022」に大阪芸術大学デザイン学科がブース出展参加。
- ・9月25日 大阪城ホールにて開催のFM802ラジオ発ライブイベント「HIGH! HIGH ! HIGH!」に芸術計画学科学生が参加。Podcast番組の企画・制作・配信やブース設営によるプレゼント企画などを実施。
- ・9月29日～10月31日 天王寺ミオにて大阪芸術大学デザイン学科と天王寺ミオ(JR西日本SC開発株式会社)との産学連携プロジェクト「天王寺ミオプラザ館60周年記念 プラザ館60周年ショーウィンドウ制作」を企画・開催。
- ・10月19日 ザ・シンフォニーホールにて「大阪芸術大学ウィンド・オーケストラ 第43回定期演奏会」を開催。
- ・10月22日～1月9日 大阪中之島美術館・国立国際美術館の共同開催「すべて未知の世界へーGUTAI分化と統合」展におけるインスタレーション作品(向井修二)の制作に大阪芸術大学学生が参加。
- ・11月 大阪松竹座とデザイン学科との産学連携により「大阪松竹座 開場100周年アニバーサリーロゴタイプ」、「大阪松竹座公式キャラクター」のデザインを制作。
- ・11月1日～12日 大阪芸術大学スカイキャンパスにて「第25回大阪芸術大学グループ学生作品オークション 作品展示販売」、「大阪芸術大学出身 第7回美術科教員による作品展」を開催。
- ・11月3日 御堂筋パーティー実行委員会(大阪府他)主催「御堂筋ランウェイ2022」に協賛。演奏学科、舞台芸術学科がパフォーマンス参加。
- ・11月18日～12月3日 枚方市総合文化芸術センターにて開催の官民連携プロジェクト「ひらパー×ネイキッド×枚方市 新・菊人形展」におけるプロジェクションマッピング作品を大阪芸術大学アートサイエンス学科がネイキッド(NAKED,INC.)と協働で制作。
- ・11月20日 大阪市中央公会堂にて大阪芸術大学デザイン学科「OSAKA DESIGN FORUM 2022 デザイン時代」を開催。
- ・11月26日～12月25日 EXPOCITY空の広場にて大阪芸術大学デザイン学科とEXPOCITY(三井不動産)との産学連携プロジェクト「CHRISTMAS DREAM & 季節のデジタルアート」を企画・展示。
- ・11月28日～12月10日 大阪芸術大学芸術情報センター 展示ホールにて「“世紀のダ・ヴィンチを探せ! 高校生アートコンペティション2022”」展覧会を開催。
- ・12月6日～22日 大阪芸術大学スカイキャンパスにて「第14回高円宮殿下記念根付コンペティション記念展」を開催。
- ・12月8日 フェスティバルホールにて「大阪芸術大学 2022特別演奏会」を開催。
- ・12月14日～25日 「大阪光の饗宴」コアプログラム「OSAKA光のルネサンス2022」において、中之島公園バラ園にて大阪芸術大学芸術計画学科による「バルーンアート」を展示。

- ・12月17日 大阪市中央公会堂にて「クリスマス・ポップスコンサート2022」を開催。
- ・12月17日 羽曳野市立生活文化情報センターLICはびきのにて「音楽の花束Vol.19」を開催。
- ・1月 大阪府堺市との官学連携事業として「サイクルシティ堺」における都市魅力創出プロジェクト「浅香山緑道に設置するアート作品」を大阪芸術大学学生が制作。
- ・1月18日～2月14日 あべのハルカス近鉄本店 ウイング館9階催事場にて「近鉄百貨店×大阪芸術大学 産学連携プロジェクト バレンタインフォトパネル」を制作・展示。
- ・1月22日 兵庫県立芸術文化センター 阪急中ホールにて「大阪芸術大学『声優学概論』声はパワー!!」を開催。
- ・1月28日～2月5日 大阪府近つ飛鳥博物館 近つ飛鳥ギャラリーにて大阪府立近つ飛鳥博物館との博学連携事業「大阪府近つ飛鳥博物館×大阪芸術大学 光を呼ぶ鏡一天と感応するメディアー」を開催。
- ・2月5日 ブルックリンパーラー大阪にて「大阪芸術大学×ブルックリンパーラー大阪 共同企画ライブ #1」を開催。
- ・3月10日 兵庫県立芸術文化センター KOBELCO大ホールにて大阪芸術大学第44回オペラ公演「魔笛」を開催。
- ・3月11日～12日 COOL JAPAN PARK OSAKA TTホール、3月17日レグザムホール(香川県県民ホール)にて「舞台芸術学科学外公演 朝が来るまで『夏の夜の夢』～学生たちが創り上げる、ちょっと不思議な一夜の体験～」を上演。
- ・3月21日 FM大阪主催イベント「LIVE SDD 2023」に大阪芸術大学芸術計画学科学生が運営サポートとして参加。アーティストメッセージ・立体モニュメント等を制作。

<国際交流>

- ・姉妹校・海外交流協定に基づく相互留学制度により、弘益大学校(韓国)及びArt Center College of Design(アメリカ合衆国)より大阪芸術大学に5名の留学生(美術学科1名、デザイン学科1名、工芸学科3名)を受入。
- ・10月3日～5日 韓国・弘益大学校にて「第32回日韓交流作品展」を開催。
- ・10月14日～23日 大阪芸術大学芸術情報センター展示ホールにて「第30回日中交流作品展」を開催。

Ⅲ. 財務の概要

◇決算の概要

資金収支計算書の主な状況

収入の部では、

学生生徒等納付金収入が、105億1千6百万円となり、前年度より1億4千3百万円の増加となりました。

手数料収入は、入学検定料・試験料収入が主なもので6千8百万円となり、昨年度とほぼ同額となりました。

補助金収入は、経常費補助金で9億1千3百万円、施設設備補助金は2億1千7百万円、大阪府等の地方公共団体補助金は1億2千9百万円となり、全体で12億6千万円となりました。

資産売却収入は、債券の売却により92億6千9百万円となりました。

付随事業・収益事業収入は、2千4百万円となり、昨年度より3百万円増加しました。

受取利息・配当金収入は、11億8千万円となりました。

雑収入は、私立大学退職金財団交付金収入等で、4億円となりました。

前受金収入は、24億2千5百万円となり、昨年度より3千万円増額となりました。

支出の部では、

人件費支出は、78億8千5百万円で、昨年より7千6百万円減少しました。

教育研究経費支出は、43億5千5百万円で、昨年度より5億4千2百万円増加しました。

管理経費支出は、15億1百万円で昨年より2千9百万円増加しました。

施設関係支出は、芸大・大阪学舎の空調設備更新、白浜研修センターの電気設備更新等で8億6千7百万円となりました。

設備関係支出は、教育研究用機器備品とソフトウェアの購入等で5億9千9百万円となりました。

事業活動収支計算書の主な状況

事業活動収入では、

学生生徒等納付金は、105億1千6百万円となり、前年度より1億4千3百万円の増加となりました。

手数料は、入学検定料・試験料収入が主なもので6千8百万円となり、昨年度とほぼ同額となりました。

寄付金は、現物寄付のみで、8百6十万円となりました。

補助金収入は、経常費補助金で9億1千3百万円、施設設備補助金は2億1千7百万円、大阪府等の地方公共団体補助金は1億2千9百万円となり、全体で12億6千万円となりました。

付随事業・収益事業収入は、2千4百万円となり、昨年度より3百万円増加となりました。

雑収入は、私立大学退職金財団交付金収入等で、4億1百万円となりました。

受取利息・配当金収入は、11億8千万円となりました。

資産売却差額は、債券売却時の差額分他で26億1千6百万円となりました。

事業活動支出では、

人件費は、77億6千2百万円であり、昨年度より1億7百万円減少しました。

教育研究経費は、65億6千万円であり、昨年度より6億4千8百万円増加しました。

管理経費は、17億2千8百万円となり、昨年度より4千万円増加しました。

資産処分差額は3千1百万円となり、備品、図書、車両の廃棄分です。

貸借対照表の主な状況

資産の部では、

固定資産は、有形固定資産が534億3千7百万円となり、昨年比9億8千5百万円の減少となりました。

特定資産は、203億円となり、昨年から増減ございません。

その他の固定資産は、46億9千8百万円となり、昨年比66億5千4百万円の減少となりました。

流動資産は、171億8千4百万円となり、昨年比74億7千3百万円の増加となりました。

資産の部合計は、956億2千万円となりました。

負債の部では、

固定負債は、35億9千万円となり、昨年比1億2千4百万円の減少となりました。

流動負債は、33億5千2百万円となり、昨年比3千6百万円の減少となりました。

負債の部合計は、69億4千3百万円となり、昨年比1億6千万円の減少となりました。

純資産の部では、

基本金は、1,204億9千8百万円となり、昨年比12億3千9百万円の増加となりました。

繰越収支差額は、△318億2千1百万円となり、昨年比△12億4千5百万円となりました。

純資産の部合計が正味財産となり、886億7千7百万円となります。

◇その他

①有価証券の状況

(単位:千円)

種別	貸借対照表計上額	時価	差額
債券	24,087,790	23,142,750	△ 945,040
株式	228,995	176,402	△ 52,592

②借入金の状況

借入金はありません。

③学校債の状況

学校債は発行していません。

④寄付金の状況

現在募集していません。

⑤補助金の状況

※経常費補助金の獲得金額推移

(単位:千円)

	平成30年度	令和元年度	令和2年度	令和3年度	令和4年度
一般補助	380,793	254,970	310,523	408,979	309,775
特別補助	103,453	88,712	15,809	12,964	5,193
授業料等減免費	-	-	551,922	578,754	598,599
合計	484,246	343,682	878,254	1,000,697	913,567

⑥収益事業の状況

私立学校法上の収益事業に該当する事業はありません。

⑦関連当事者等との取引の状況

ア) 関連当事者

関連当事者との取引はありません。

イ) 出資会社

ありません。

⑧学校法人間財務取引

学校法人間財務取引は行っておりません。

◇経営状況の分析、経営上の成果と課題、今後の方針・対応方策

学院全体として、学生生徒等納付金は微増しております。

今後も安定的に学生生徒数を確保できるよう尽力しつつ、研究・学習環境の維持向上に努めながら、支出構造の再検討を行い、収支改善を図っていきます。

2025年の創立80周年に向け、「学校法人塚本学院大阪芸術大学グループビジョン2025」に基づき永続的存続へと歩みを続けていきます。

資金収支計算書 (5ヵ年推移)

(単位:千円)

収入の部	平成30年度	令和元年度	令和2年度	令和3年度	令和4年度
学生生徒等納付金収入	9,469,476	9,626,600	10,033,854	10,373,108	10,516,313
手数料収入	74,612	71,831	65,466	68,754	68,871
寄付金収入	0	0	0	0	0
補助金収入	730,222	580,789	1,070,125	1,446,941	1,260,678
資産売却収入	1,440	8,170,500	12,518,009	9,652,677	9,269,503
付随事業・収益事業収入	36,946	36,770	12,431	21,386	24,495
受取利息・配当金収入	1,517,745	754,273	1,097,307	1,479,812	1,180,072
雑収入	635,344	609,920	471,622	484,305	400,440
借入金等収入	0	0	0	0	0
前受金収入	2,256,801	2,471,179	2,402,809	2,394,474	2,425,187
その他の収入	2,182,402	3,200,508	2,895,013	566,052	787,520
資金収入調整勘定	△ 2,918,132	△ 2,948,250	△ 2,965,669	△ 3,133,314	△ 2,956,646
前年度繰越支払資金	4,287,118	2,271,938	1,031,470	1,187,696	8,817,616
収入の部の合計	18,273,975	24,846,057	28,632,437	24,541,890	31,794,053

支出の部	平成30年度	令和元年度	令和2年度	令和3年度	令和4年度
人件費支出	8,533,503	8,377,554	7,998,791	7,961,662	7,885,595
教育研究経費支出	3,172,340	3,402,713	4,017,777	3,812,679	4,355,186
管理経費支出	1,594,110	1,575,702	1,365,065	1,472,550	1,501,857
借入金等利息支出	0	0	0	0	0
借入金等返済支出	0	0	0	0	0
施設関係支出	2,265,782	1,851,421	1,220,326	1,626,405	867,455
設備関係支出	448,219	393,794	640,587	600,862	599,136
資産運用支出	88,973	7,992,119	12,472,779	0	0
その他の支出	806,441	976,393	783,023	1,146,538	1,009,232
資金支出調整勘定	△ 907,331	△ 755,109	△ 1,123,607	△ 896,424	△ 876,919
翌年度繰越支払資金	2,271,938	1,031,470	1,187,696	8,817,617	16,452,507
支出の部の合計	18,273,975	24,846,057	28,632,437	24,541,890	31,794,053

活動区分資金収支計算書（5ヵ年推移）

（単位：千円）

科目		平成30年度	令和元年度	令和2年度	令和3年度	令和4年度	
教育活動による資金収支	収入	学生生徒等納付金収入	9,469,476	9,626,600	10,033,854	10,373,108	10,516,313
		手数料収入	74,612	71,831	65,466	68,754	68,871
		経常費等補助金収入	645,359	440,140	1,000,921	1,137,063	1,043,424
		付随事業収入	36,946	36,770	12,431	21,386	24,495
		雑収入	635,344	609,920	471,622	484,305	400,440
		教育活動資金収入計	10,861,737	10,785,260	11,584,294	12,084,615	12,053,545
	支出	人件費支出	8,533,503	8,377,554	7,998,791	7,961,662	7,885,595
		教育研究経費支出	3,172,340	3,402,713	4,017,777	3,812,679	4,355,186
		管理経費支出	1,594,110	1,545,959	1,365,065	1,472,550	1,501,857
		教育活動資金支出計	13,299,953	13,326,226	13,381,633	13,246,891	13,742,639
差引	△ 2,438,216	△ 2,540,966	△ 1,797,339	△ 1,162,276	△ 1,689,094		
調整勘定等	△ 81,301	229,439	124,674	55,622	64,299		
教育活動資金収支差額	△ 2,519,517	△ 2,311,527	△ 1,672,665	△ 1,106,654	△ 1,624,794		
施設整備等活動による資金収支	収入	施設設備補助金収入	84,863	140,649	69,204	309,878	217,254
		施設設備売却収入	1,440	2,300	1,800	480	266
		第2号基本金引当特定資産取崩収入	1,571,000	435,000	140,000	0	0
		施設整備等活動資金収入計	1,657,303	577,949	211,004	310,358	217,520
	支出	施設関係支出	2,265,782	1,851,421	1,290,326	1,626,405	867,455
		設備関係支出	448,219	393,794	640,587	600,862	599,136
		施設整備等活動資金支出計	2,714,001	2,245,215	1,930,913	2,227,267	1,466,592
	差引	△ 1,056,698	△ 1,667,266	△ 1,719,909	△ 1,916,909	△ 1,249,072	
	調整勘定等	27,819	△ 142,003	398,665	△ 491,032	100,113	
	施設整備等活動資金収支差額	△ 1,028,878	△ 1,809,269	△ 1,321,244	△ 2,407,941	△ 1,148,959	
小計（教育活動資金収支差額+施設整備等活動収支差額）	△ 3,548,396	△ 4,120,796	△ 2,993,909	△ 3,514,595	△ 2,773,753		
その他の活動による資金収支	収入	有価証券売却収入	0	8,168,200	12,516,209	9,652,197	9,269,237
		その他の収入	167,613	2,062,464	2,064,804	70,779	57,639
		小計	167,613	10,230,664	14,581,013	9,722,885	9,326,877
		受取利息・配当金収入	1,517,745	754,273	1,097,307	1,479,812	1,180,072
		その他の収入他の活動資金収入計	1,685,358	10,984,937	15,678,320	11,202,697	10,506,949
	支出	有価証券購入支出	0	5,992,119	10,472,779	0	0
		その他の支出	151,066	2,113,567	2,055,406	58,397	98,089
		小計	151,066	8,105,686	12,528,185	58,397	98,089
		その他の活動資金支出計	151,066	8,105,686	12,528,185	58,397	98,089
	差引	1,534,292	2,879,251	3,150,135	11,144,300	10,408,859	
調整勘定等	△ 1,077	1,077	0	216	△ 215		
その他の活動資金収支差額	1,533,215	2,880,328	3,150,135	11,144,516	10,408,644		
支払資金の増減額（小計+その他の活動資金収支差額）	△ 2,015,181	△ 1,240,468	156,226	7,629,921	7,634,890		
前年度繰越支払資金	4,287,118	2,271,938	1,031,467	1,187,696	8,817,616		
翌年度繰越支払資金	2,271,938	1,031,470	1,187,696	8,817,617	16,452,507		

事業活動収支計算書 (5ヵ年推移)

(単位:千円)

科 目		平成30年度	令和元年度	令和2年度	令和3年度	令和4年度	
教育活動による資金収支	収入	学生生徒等納付金	9,469,476	9,626,600	10,033,854	10,373,108	10,516,313
		手数料	74,612	71,831	65,466	68,754	68,871
		寄付金	0	0	0	0	0
		経常費等補助金	645,359	440,140	1,000,921	1,137,063	1,043,424
		付随事業収入	36,946	36,770	12,431	21,386	24,495
		雑収入	641,859	610,339	481,554	484,703	401,960
		教育活動収入計	10,868,252	10,785,679	11,594,226	12,085,013	12,055,066
	支出	人件費	8,492,713	8,278,950	7,890,501	7,870,348	7,762,840
		(うち退職給与引当金繰入額)	879,905	773,038	577,438	560,592	424,504
		教育研究経費支出	5,241,740	5,550,991	6,100,987	5,911,455	6,560,067
		(うち減価償却額)	2,068,428	2,147,136	2,082,193	2,097,904	2,202,215
		管理経費支出	1,810,560	1,754,949	1,572,976	1,687,780	1,728,544
		(うち減価償却額)	211,450	208,989	207,910	215,230	226,686
		徴収不能額等	100	540	250	15	725
教育活動支出計	15,545,113	15,585,429	15,564,714	15,469,598	16,052,177		
教育活動資金収支差額	△ 4,676,861	△ 4,799,751	△ 3,970,488	△ 3,384,585	△ 3,997,111		
教育活動外収支	収入	受取利息・配当金収入	1,517,745	754,273	1,097,307	1,479,812	1,180,072
		その他の教育活動外収入	0	0	0	0	0
		教育活動外収入計	1,517,745	754,273	1,097,307	1,479,812	1,180,072
	支出	借入等利息	0	0	0	0	0
		その他の教育活動外支出	0	0	0	0	0
		教育活動外支出計	0	0	0	0	0
教育活動外収支差額	1,517,745	754,273	1,097,307	1,479,812	1,180,072		
経常収支差額		△ 3,159,116	△ 4,045,478	△ 2,873,181	△ 1,904,773	△ 2,817,038	
特別収支	収入	資産売却差額	1,440	170,500	861,935	2,429,469	2,616,393
		その他の特別収入	98,656	153,187	76,170	322,372	225,909
		現物寄付	13,793	12,538	6,966	12,494	8,655
		施設設備補助金	84,863	140,649	69,204	309,878	217,254
		特別収入計	100,096	323,687	938,105	2,751,841	2,842,303
	支出	資産処分差額	1,350	7,853,358	58,429	12,734	31,466
		その他の特別支出	0	29,743	0	0	0
		過年度修正額	0	29,743	0	0	0
		特別支出計	1,350	7,883,101	58,429	12,734	31,466
		特別収支差額	98,746	△ 7,559,415	879,676	2,739,107	2,810,836
基本金組入前当年度収支差額	△ 3,060,370	△ 11,604,892	△ 1,993,505	834,335	△ 6,202		
基本金組入額合計	△ 899,350	△ 1,583,616	△ 1,278,802	△ 2,185,457	△ 1,240,610		
当年度収支差額	△ 3,959,720	△ 13,188,508	△ 3,272,307	△ 1,351,122	△ 1,246,812		
前年度繰越収支差額	△ 8,824,375	△ 12,780,775	△ 25,956,957	△ 29,227,712	△ 30,575,469		
基本金取崩額	3,320	12,326	1,552	3,365	1,071		
翌年度繰越収支差額	△ 12,780,775	△ 25,956,957	△ 29,227,712	△ 30,575,469	△ 31,821,210		

(参考)

事業活動収入計	12,486,093	11,863,638	13,629,638	16,316,667	16,077,441
事業活動支出計	15,546,463	23,468,530	15,623,143	15,482,332	16,083,643

貸借対照表 (5ヵ年推移)

資産の部 (土地,建物,特定資産,現預金等)

(単位:千円)

	平成30年度末	令和元年度末	令和2年度末	令和3年度末	令和4年度末
固定資産	105,512,505	95,118,312	93,384,760	86,075,843	78,435,931
有形固定資産	55,249,754	55,097,506	54,553,209	54,422,713	53,437,534
特定資産	20,875,000	20,440,000	20,300,000	20,300,000	20,300,000
その他の固定資産	29,387,752	19,580,807	18,531,551	11,353,131	4,698,397
流動資産	3,143,515	1,922,933	1,826,197	9,711,535	17,184,695
資産の部合計	108,656,020	97,041,245	95,210,957	95,787,379	95,620,626

負債の部 (退職給与引当金,未払金,前受金) ・ 純資産の部 (資産から負債を差し引いた金額)

	平成30年度末	令和元年度末	令和2年度末	令和3年度末	令和4年度末
固定負債	4,022,297	3,923,693	3,805,867	3,714,554	3,590,446
流動負債	3,186,101	3,274,822	3,555,865	3,389,266	3,352,823
負債の部合計	7,208,398	7,198,515	7,361,732	7,103,819	6,943,269
基本金	114,228,397	115,799,687	117,076,937	119,259,028	120,498,567
第1号基本金	100,133,397	102,139,687	103,556,936	105,739,028	106,978,567
第2号基本金	575,000	140,000	0	0	0
第3号基本金	12,500,000	12,500,000	12,500,000	12,500,000	12,500,000
第4号基本金	1,020,000	1,020,000	1,020,000	1,020,000	1,020,000
繰越収支差額	△ 12,780,775	△ 25,956,957	△ 29,227,712	△ 30,575,469	△ 31,821,210
純資産の部合計	101,447,622	89,842,730	87,849,224	88,683,559	88,677,357
負債の部及び純資産の部合計	108,656,020	97,041,245	95,210,957	95,787,379	95,620,626

財務比率（5ヵ年推移）

	平成30年度	令和元年度	令和2年度	令和3年度	令和4年度
人件費比率	68.6%	71.7%	62.2%	58.0%	58.7%
人件費依存率	89.7%	86.0%	78.6%	75.9%	73.8%
教育研究経費比率	42.3%	48.1%	48.1%	43.6%	49.6%
管理経費比率	14.6%	15.2%	12.4%	12.4%	13.1%
借入金等利息比率	0.0%	0.0%	0.0%	0.0%	0.0%
学生生徒等納付金比率	76.5%	83.4%	79.1%	76.5%	79.5%
補助金比率	5.8%	4.9%	7.9%	8.9%	7.8%
減価償却比率	14.7%	15.1%	14.7%	14.9%	15.1%
経常収支差額比率	△25.5%	△35.1%	△22.6%	△14.0%	△21.3%
基本金組入後収支比率	134.2%	228.3%	126.5%	109.6%	108.4%
純資産構成比率	93.4%	92.6%	92.3%	92.6%	92.7%
負債比率	7.1%	8.0%	8.4%	8.0%	7.8%
総負債比率	6.6%	7.4%	7.7%	7.4%	7.3%