

令和元年度事業報告書

学校法人塚本学院
大阪芸術大学グループ

令和元年度 学校法人 塚本学院 事業報告書

I. 法人の概要

◇基本情報

①法人の名称

学校法人塚本学院

②主たる事務所の住所、電話番号、FAX番号、ホームページアドレス

主たる事務所の所在地 大阪府大阪市東住吉区矢田2-14-19
電話番号・FAX番号 TEL 06-6692-7487/ FAX 06-6691-9255
ホームページアドレス <https://www.osaka-geidai.ac.jp/>

◇建学の精神

大阪芸術大学

自由の精神の徹底
創造性の奨励
国際的視野に立っての展開
実用的合理性の重視
総合のための分化と境界領域の開拓

大阪芸術大学短期大学部

人間尊重の精神
外国語教育と国際化への視座
実学と学問の有用化
自由の精神の徹底
芸術との出会い

大阪芸術大学附属大阪美術専門学校

自由の精神の徹底
創造性の奨励
国際的視野に立っての展開
実用的合理性の重視
総合のための分化と境界領域の開拓

◇学校法人の沿革

- 昭和20年 (1945) 初代理事長・学長故塚本英世により、平野英学塾創設。
- 昭和21年 (1946) 財団法人浪速外国語学校(3年制)を創立。平野英学塾を發展的解消。
- 昭和26年 (1951) 浪速外国語短期大学英語科及び学校法人浪速外国語学院を創立。
- 昭和27年 (1952) 大阪幼稚園教員養成所を設置。
- 昭和28年 (1953) 浪速外国語短期大学附属幼稚園を設置。
- 昭和29年 (1954) 浪速外国語短期大学に保育科を増設と同時に、大阪幼稚園教員養成所を發展的解消。
浪速外国語短期大学を浪速短期大学に改称。巡回保育青い鳥幼稚園を開始。
- 昭和30年 (1955) 浪速短期大学に通信教育部保育科を増設。
- 昭和32年 (1957) 大阪美術学校(各種学校)を設置。
- 昭和33年 (1958) 浪速短期大学附属照ヶ丘幼稚園を設置。
- 昭和34年 (1959) 大阪市東住吉区矢田に法人本部を移転。
- 昭和35年 (1960) 浪速短期大学にデザイン美術科・広報(マス・コミュニケーション)科を増設。
- 昭和37年 (1962) 浪速短期大学商業科・デザイン美術科に専攻科を増設。
- 昭和38年 (1963) 浪速短期大学通信教育部にデザイン美術科・広報(マス・コミュニケーション)科を増設。
- 昭和39年 (1964) 浪速芸術大学芸術学部美術学科・デザイン学科を設置。
- 昭和41年 (1966) 学校法人浪速外国語学院を学校法人塚本学院に改称。浪速芸術大学を大阪芸術大学に改称。
- 昭和42年 (1967) 大阪芸術大学芸術学部建築学科・文芸学科を増設。
- 昭和43年 (1968) 大阪芸術大学芸術学部音楽学科・放送学科を増設。浪速短期大学附属金剛幼稚園を設置。
- 昭和44年 (1969) 大阪音楽センターを設置。
- 昭和45年 (1970) 大阪芸術大学芸術学部写真学科・工芸学科を増設。大阪芸術センターを設置。
- 昭和46年 (1971) 大阪芸術大学芸術学部環境計画学科・音楽教育学科・演奏学科・映像計画学科を増設。
- 昭和47年 (1972) 大阪音楽専門学校(各種学校)を設置。米国美術大学連盟加盟校との夏期特別セミナー(第1回)開講。
以後、毎年本学及びカリフォルニア美術工芸大学等を会場として交互に開講。
第1回日韓3大学デザイン美術交流展開催。以後、大阪及びソウルを会場として開催。
- 昭和48年 (1973) 大阪芸術大学芸術専攻科(美術・デザイン・建築・文芸・音楽各専攻)を設置。
- 昭和49年 (1974) 大阪芸術大学芸術学部舞台芸術学科・芸術計画学科を増設。
- 昭和50年 (1975) 学院創立30周年記念式典を挙げる。
- 昭和53年 (1978) 大阪芸術大学芸術専攻科(写真・工芸・音楽教育・演奏各専攻)を増設。
大阪音楽専門学校(各種学校)を大阪芸術大学附属大阪音楽学校(各種学校)に改称。
- 昭和56年 (1981) 大阪美術学校(各種学校)を大阪芸術大学附属大阪美術専門学校(専修学校)として設置。
塚本英世記念館芸術情報センターを設置。
- 昭和57年 (1982) 大阪芸術大学・浪速短期大学附属泉北幼稚園を設置。
- 昭和60年 (1985) 学院創立40周年記念式典を挙げる。
- 昭和61年 (1986) 大阪芸術大学芸術学部映像計画学科を同映像学科に名称変更。浪速短期大学伊丹学舎竣工。
- 昭和62年 (1987) 第1回日中交流作品展を上海で開催。以後、隔年に大阪と上海で開催。
学校法人塚本学院白浜研修センターを設置。
- 平成 4年 (1992) 学校法人塚本学院菅平高原研修センターを設置。
- 平成 5年 (1993) 大阪芸術大学大学院芸術文化研究科(修士課程)を設置。
- 平成 7年 (1995) 学院創立50周年記念式典を挙げる。大阪芸術大学大学院芸術文化研究科(博士課程)を設置。
- 平成 9年 (1997) 大阪芸術大学大学院芸術制作研究科(修士課程)を設置。
- 平成12年 (2000) 浪速短期大学を大阪芸術大学短期大学部に名称変更。
- 平成13年 (2001) 大阪芸術大学通信教育部を設置。

- 平成14年 (2002) 大阪芸術大学博物館を設置。
- 平成15年 (2003) 大阪芸術大学芸術学部環境計画学科を環境デザインに改称。
- 平成17年 (2005) 学院創立60周年記念式典を挙げる。
 大阪芸術大学大学院芸術文化研究科(博士課程)及び芸術制作研究科(修士課程)を芸術研究科博士課程〔前期・後期〕に改組。
 大阪芸術大学芸術学部キャラクター造形学科を増設。大阪芸術大学短期大学部商業学科を経営デザイン学科に名称変更。
 大阪芸術大学附属大阪美術専門学校にキャラクター造形学科を増設。
 大阪芸術大学附属大阪美術専門学校デザイン工学科を総合デザイン学科に名称変更。
- 平成19年 (2007) 大阪芸術大学テレビ開局。
- 平成20年 (2008) 大阪芸術大学ほたるまちキャンパス開設。
- 平成22年 (2010) 大阪芸術大学芸術学部初等芸術教育学科を増設。大阪芸術大学通信教育部芸術学部初等芸術教育学科を増設。
 大阪芸術大学短期大学部経営デザイン学科をビジネス学科に、広報学科をメディア・芸術学科に名称変更。
- 平成25年 (2013) 大阪芸術大学附属大阪美術専門学校に総合アート学科を増設。
- 平成26年 (2014) 大阪芸術大学スカイキャンパス開設。
- 平成27年 (2015) 学院創立70周年記念式典を挙げる。
- 平成29年 (2017) 大阪芸術大学芸術学部アートサイエンス学科を増設。
 大阪芸術大学附属大阪美術専門学校総合アート学科をコミック・アート学科に名称変更。

◇設置する学校・学部・学科等

大阪芸術大学
 大学院 芸術研究科

芸術学部 美術学科 デザイン学科 建築学科 文芸学科 音楽学科
 放送学科 写真学科 工芸学科 環境デザイン学科 映像学科
 演奏学科 舞台芸術学科 芸術計画学科 キャラクター造形学科
 初等芸術教育学科 アートサイエンス学科
 通信教育部

大阪芸術大学短期大学部
 英米文化学科 保育学科
 メディア・芸術学科 デザイン美術学科
 通信教育部

大阪芸術大学附属大阪美術専門学校
 総合デザイン学科
 コミック・アート学科
 芸術研究科

大阪芸術大学附属松ヶ鼻幼稚園
 大阪芸術大学附属照ヶ丘幼稚園
 大阪芸術大学附属金剛幼稚園
 大阪芸術大学附属泉北幼稚園

◇学生動態

(単位:人)

大阪芸術大学

(令和元年5月1日現在)

学科名	定員		平成30年度 卒業生数	1年次 入学生数	3年次 編入学生数	在学生数
	入学	収容				
美術学科	55	220	66	68	5	280
デザイン学科	190	760	196	219	8	910
建築学科	50	200	53	71	1	234
文芸学科	60	240	42	82	1	293
放送学科	155	620	170	158	6	685
写真学科	30	120	29	43	0	154
工芸学科	40	160	27	36	2	159
映像学科	80	320	77	110	0	412
舞台芸術学科	170	680	154	215	3	792
芸術計画学科	30	120	7	54	0	131
キャラクター造形学科	150	600	170	195	6	754
音楽学科	45	180	49	52	0	180
演奏学科	80	320	53	68	3	294
初等芸術教育学科	30	120	32	29	1	129
アートサイエンス学科	80	320	—	90	0	233
総計	1245	4980	1125	1490	36	5640

大阪芸術大学大学院

(令和元年5月1日現在)

研究科名	課程	専攻	定員		平成30年度 修了生数	1年次生	2年次生	3年次生	在学生数
			入学	収容					
芸術研究科	前期課程	芸術文化学	20	40	4	3	2	—	5
		芸術制作	60	120	34	24	36	—	60
	後期課程	芸術	20	60	9	4	7	9	20
総計			100	220	47	31	45	9	85

※満期退学者を含む

大阪芸術大学通信教育部

(令和元年6月24日現在)

学科名	定員		平成30年度 卒業生数	平成31年度 入学生数	在学生数
	入学(編入学)	収容			
美術学科	150(30)	660	14	25	99
デザイン学科	100(20)	440	3	21	87
建築学科	200(30)	860	15	38	194
文芸学科	150(30)	660	7	22	74
写真学科	100(20)	440	3	11	46
工芸学科	—	—	5	—	1
環境デザイン(環境計画)学科	—	—	1	—	1
映像学科	—	—	2	—	0
音楽学科	200(40)	880	15	64	355
初等芸術教育学科	100(30)	460	4	15	64
総計	1000(200)	4400	69	196	921

※編入学を含む

大阪芸術大学短期大学部

(令和元年5月1日現在)

学科名・専攻名	定員		平成30年度 卒業生数	平成31年度 入学生数	在学生数
	入学	収容			
英米文化学科	—	—	13	—	0
保育学科	100	200	60	102	164
メディア・芸術学科	160	320	146	145	269
デザイン美術学科	160	320	98	111	232
総計	420	840	317	358	665

大阪芸術大学短期大学部通信教育部

(令和元年6月19日現在)

学科名・コース名	定員		平成30年度 卒業生数	平成31年度 入学生数	在学生数
	入学(編入学)	収容			
保育学科					
幼稚園コース	250(50)	550	211	269	496
保育コース	250(50)	850	132	120	560
デザイン美術学科	—	—	9	—	232
総計	500(100)	1400	352	389	1288

※編入学を含む

大阪芸術大学附属大阪美術専門学校

(令和元年5月1日現在)

学科名・コース(専攻)名	定員		平成30年度 卒業生数	平成31年度 入学生数	在学生数
	入学	収容			
総合デザイン学科	110	330			
グラフィックデザインコース			12	22	65
デジタルデザインコース			3	10	22
イラストレーションコース			11	19	50
プロダクトデザインコース			6	6	21
インテリアデザインコース			3	10	17
小計	110	330	35	67	175
コミック・アート学科	110	220			
マンガコース			6	15	21
コミックイラストコース			16	34	53
アニメコース			4	6	11
美術・工芸コース			11	24	36
小計	110	220	37	79	121
総合アート学科	—	—			
絵画コース			0	—	0
プリントメイキングコース			0	—	0
ジュエリークラフトコース			0	—	0
陶芸コース			0	—	0
マンガコース			0	—	1
コミックイラストコース			1	—	0
映像・アニメコース			0	—	0
小計	—	—	1	—	1
総計	220	550	73	146	297

大阪芸術大学附属幼稚園

(令和元年5月1日現在)

園名	定員	平成30年度卒園児数 (退園児含む)	平成31年度 入園児数	在園児数
松ヶ鼻幼稚園	200	61	67	191
照ヶ丘幼稚園	210	50	50	151
金剛幼稚園	330	51	58	177
泉北幼稚園	170	14	6	33
総計	910	176	181	552

◇役員・教職員の概要 等

1. 役員(令和元年12月1日現在)

理事 定数7～9名、任期4年、実数8名
 監事 定数2名、任期4年、実数2名
 理事会 定例6回、臨時0回、開催計6回(令和元年度実績)

※参考

評議員 定数15～19名、任期4年、実数17名
 評議員会 定例2回、臨時2回、開催計4回(令和元年度実績)

理事 8名	
理事長	塚本 邦彦
副理事長	塚本 英邦
専務理事	亀谷 眞一
理事	寺西 剛
理事	上原 三至
理事	大沢 政徳
理事	工藤 皇
理事	小出 秀文

監事 2名	
監事	山口 義孝
監事	佐藤 重勝

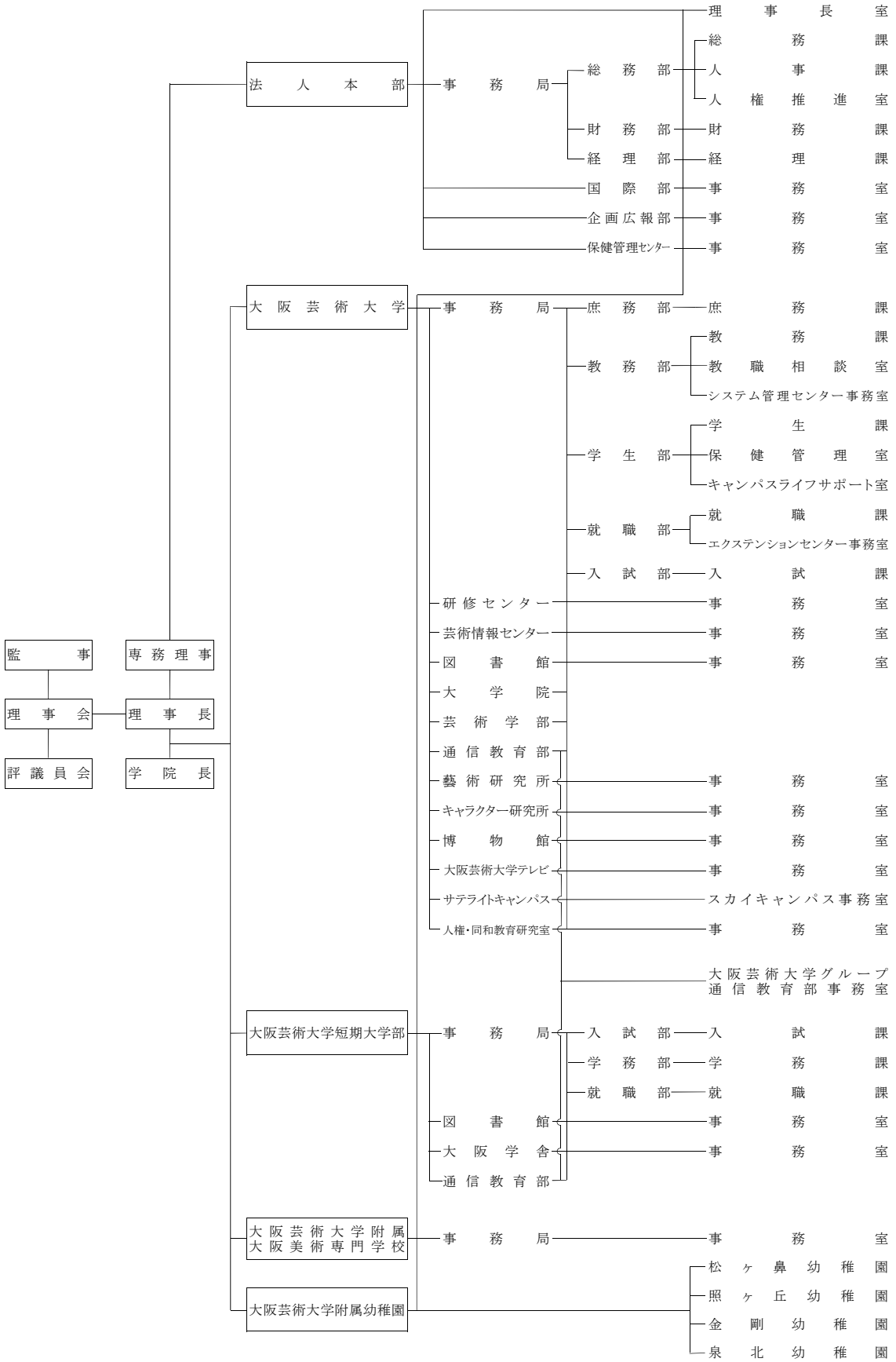
評議員 17名

2. 教職員の概要(令和元年5月1日現在)

(単位:人)

	専任教員	非常勤	専任	計
		教職員	事務職員	
大阪芸術大学	248	698	81	1027
大阪芸術大学短期大学部	63	182	26	271
大阪芸術大学附属大阪美術専門学校	9	59	10	78
大阪芸術大学附属松ヶ鼻幼稚園	8			8
大阪芸術大学附属照ヶ丘幼稚園	7			7
大阪芸術大学附属金剛幼稚園	9			9
大阪芸術大学附属泉北幼稚園	5			5
法人本部			32	32
合計	349	939	149	1437

学校法人塚本学院事務組織機構図



Ⅱ. 事業の概要

〈教育〉

- ・大阪芸術大学芸術情報センターの耐震補強改修工事を実施。
- ・大阪芸術大学及び大阪芸術大学短期大学部の教職課程(再課程申請)の認定。
- ・「高等教育の修学支援新制度」(令和2年度施行)における支援措置対象機関に大阪芸術大学、大阪芸術大学短期大学部及び大阪芸術大学附属大阪美術専門学校が認定。

〈学外公演・展覧会・セミナー等〉

- ・平成31年3月～令和2年3月 独立行政法人理化学研究所計算科学機構内にて「大阪芸術大学作品展示プロジェクト京2019」を開催。
- ・4月1日～5月6日 大阪国際空港にて開催の「大阪国際空港アートプロジェクト」に出展参加。
- ・4月9日～14日 イタリア・ミラノで開催のミラノサローネ「ミラノ・デザイン・ウィーク」に出展参加。
- ・4月20日 ザ・フェニックスホールにて「大阪芸術大学 学生によるピアノ演奏会」を開催。
- ・4月20日～6月16日 大阪芸術大学スカイキャンパスにて“窪ノ内英策展「絵空ゴト」～ぜんぶ、鉛筆とラクガキからはじまった～”を開催。
- ・5月18日・19日 奈良県大和郡山城址にて開催の“伝統工芸フェア2019「ちんゆいそだてぐさ」”に出展参加。
- ・6月6日～15日 チェコ共和国・プラハで開催の「プラハ・カドリエンナーレ2019」に出展参加。
- ・6月13日 サンケイホールブリーゼにて「JAZZ & POPS 2019」を開催。
- ・6月26日～7月1日 阪急うめだ本店(9階 祝祭広場)にて開催の「HANKYUアートフェア Neo SEED展」に出展参加。
- ・7月5日～7日 ホテルグランヴィア大阪にて開催の「ART OSAKA 2019」にギャラリーを出展。
- ・7月20日・21日 兵庫県立芸術文化センターにて大阪芸術大学舞台芸術学科特別公演「十一ぴきのネコ」を上演。
- ・7月24日～30日 あべのハルカス近鉄本店ウイング館にて“工芸学科「工芸のチカラ」展”を開催。
- ・7月28日 幕張メッセにて開催の「ワンダーフェスティバル2019(夏)」に出展参加。
- ・8月2日 なんばハッチにて開催の音楽フェスティバル「ROCK KIDS802—OCHIKEN Goes ON!!—SPECIAL LIVE HIGH! HIGH! HIGH!」に協力参加。
- ・8月12日～18日 和歌山県西牟婁郡白浜町にて白浜温泉旅館協同組合との共催による「白浜アートプロジェクト」を開催。
- ・8月21日 フェスティバルホール、8月22日 愛知県芸術劇場大ホール、8月25日 サンポートホール高松大ホールにて「大阪芸術大学プロムナードコンサート2019」を開催。
- ・8月29日・10月19日・20日 国立国際美術館、大阪芸術大学にて「ウィーン・モダン」展特別プログラム 大阪芸術大学グループ特別美術セミナー“第9回大阪芸大Art lab.「平面性(装飾性)と立体性—西洋的観点と東洋的観点に着目したクリムトに学ぶ—”を開催。
- ・9月7日 羽曳野市立生活文化情報センターLICはびきのにて「LICはびきのウィンドフェスティバル2019」を開催。

- ・9月16日 京都コンサートホールにて開催の「第9回関西の音楽大学オーケストラ・フェスティバル」に参加。
- ・10月30日～11月1日 インテックス大阪にて開催の「LIVING & DESIGN 2019」に出展参加。
- ・10月5日・6日 滋賀県長浜市街で開催の「アートイン長浜2019」に出展参加。
- ・10月14日 NHK大阪ホールにて“朝日・大学シンポジウム 声優学概論「声はアートだ!!」”を開催。
- ・10月15日 ザ・シンフォニーホールにて「大阪芸術大学ウィンド・オーケストラ第41回定期演奏会」を開催。
- ・10月23日～11月4日 大阪芸術大学スカイキャンパスにて「第22回大阪芸術大学グループ学生作品オークション作品展示販売」を開催。
- ・10月23日～11月4日 大阪芸術大学スカイキャンパスにて「新世代造形大賞2019」を開催。
- ・10月31日～11月16日 ニコンプラザ大阪・THE GALLERYにて「NEXT展(2019年度大阪芸術大学写真学科選抜展)」を開催。
- ・11月4日～12月31日 大阪・光の饗宴実行委員会(大阪府他)主催「大阪・光の饗宴2019」に特別協賛。
12月14日～25日「OSAKA光のルネサンス2019」中央会場メインプログラム“Art of Light ～Projection Mapping～”のプロジェクトコンテンツをパナソニックESエンジニアリング株式会社と共同で制作・展示。東会場メインプログラム“光のシンフォニー～煌めきの回想～”にアート作品を展示。その他各種催しに参加。
- ・11月4日 御堂筋オータムパーティー2019実行委員会(大阪府他)主催「御堂筋ランウェイ」に協賛及び出展参加。
- ・11月12日～12月1日 大阪芸術大学スカイキャンパスにて体験型デザインイベント「わたしぼく デザイン」を開催。
- ・12月2日～14日 大阪芸術大学情報センター展示ホールにて「“世紀のダ・ヴィンチを探せ!”高校生アートコンペティション2019」展覧会を開催。
- ・12月6日～22日 大阪芸術大学スカイキャンパスにて「第11回高円宮殿下記念 根付コンペティション記念展」を開催。
- ・12月4日 フェスティバルホールにて「令和元年度 大阪芸術大学特別演奏会」を開催。
- ・12月7日 大阪市中心公会堂に「OSAKA DESIGN FORUM 『BUILD』(デザインフォーラム2019)」を開催。
- ・12月15日 大阪市中心公会堂にて「クリスマス・ポップスコンサート2019」開催。
- ・1月17日～2月13日、2月14日～3月31日 あべのハルカス天空庭園(58階)及び天上回廊(60階)にて、株式会社ネイキッドとのプロジェクトによるコラボレーション企画「Crystal Fantasia」を制作上映。

〈国際交流〉

- ・10月21日～26日 韓国・弘益大学にて「第30回日韓交流作品展」を開催。
- ・10月9日～19日 大阪芸術大学芸術情報センター展示ホールにて「第28回日中交流作品展」を開催。

Ⅲ. 財務の概要

◇決算の概要

資金収支計算書の主な状況

収入の部では、

学生生徒等納付金収入が、96億2千6百万円となり、前年度より1億5千7百万円の増加となりました。

手数料収入は、入学検定料・試験料収入が主なもので7千1百万円となり、昨年度より2百万円減額となりました。

補助金収入は、経常費補助金は3億4千3百万円で、施設設備補助金は、1億4千万円となりました。

大阪府等の地方公共団体補助金は、9千6百万円となり、全体で5億8千万円でした。

資産売却収入は、債券の償還によるものと、債券の組み替えに伴い81億7千万円となりました。

付随事業・収益事業収入は、昨年並みで3千6百万円となりました。

受取利息・配当金収入は、7億5千4百万円となりました。

雑収入は、主に私立大学退職金財団交付金収入で、6億9百万円となりました。

前受金収入は、24億7千1百万円となり、昨年度より2億1千4百万円増加しました。

支出の部では、

人件費支出は、83億7千7百万円で、昨年より1億5千5百万円減少しました。

教育研究経費支出は、34億2百万円で、昨年度より2億3千万円増加しました。

管理経費支出は、15億7千5百万円で昨年より1千8百万円減少しました。

施設関係支出は、耐震工事とキャラクター造形棟の新築費用で18億5千1百万円となりました。

設備関係支出は、主に教育研究用機器備品と図書等の購入で3億9千3百万円となりました。

資産運用支出は、債券の購入と第3号基本金組み換えに伴う繰入支出で79億9千2百万円となりました。

事業活動収支計算書の主な状況

事業活動収入では

学生生徒等納付金は、96億2千6百万円となり、前年度より1億5千7百万円の増加となりました。

手数料は、入学検定料・試験料収入が主なもので7千1百万円となり、昨年度より2百万円減額となりました。

寄付金は、現物寄付のみで、1千2百万円となりました。

補助金は、経常費補助金は3億4千3百万円で、施設設備補助金は、1億4千万円となりました。

大阪府等の地方公共団体補助金は、9千6百万円となり、全体で5億8千万円でした。

付随事業・収益事業収入は、昨年並みで3千6百万円となりました。

雑収入は、主に私立大学退職金財団交付金収入で、6億1千万円となりました。

受取利息・配当金収入は、7億5千4百万円となりました。

資産売却差額は、債券の差額分で1億7千万円となりました。

事業活動支出では

人件費は、82億7千8百万円であり、昨年度より2億1千3百万円減少しました。

教育研究経費は、55億5千万円であり、昨年度より3億9百万円増加となりました。

管理経費は、17億5千4百万円となり、昨年度より5千5百万円減少しました。

資産処分差額は78億5千3百万円となり、備品の処分と有価証券の年度末での評価差額分となりました。

貸借対照表の主な状況

資産の部では、

固定資産は、有形固定資産が550億9千7百万円となり、昨年比1億5千2百万円の減少となりました。

特定資産は、204億4千万円となり、昨年比4億3千5百万円の減少となりました。

その他の固定資産は、195億8千万円となり、昨年比98億6百万円の減少となりました。

流動資産は、19億2千2百万円となり、昨年比12億2千万円の減少となりました。

資産の部合計は、970億4千1百万円となりました。

負債の部では、

固定負債は、39億2千3百万円となり、昨年比9千8百万円の減少となりました。

流動負債は、32億7千4百万円となり、昨年比8千8百万円の増加となりました。

負債の部合計は、71億9千8百万円となり、昨年比9百万円の減少となりました。

純資産の部では、基本金は、1, 157億9千9百万円となり、昨年比15億7千1百万円の増加となりました。

繰越収支差額は、△259億5千6百万円となり、昨年比△131億7千6百万となりました。

純資産の部合計は、970億4千1百万円となり、正味財産となります。

◇その他

①有価証券の状況 (単位:千円)

種別	貸借対照表計上額	時価	差額
債券	34,007,260	34,391,310	384,050
株式	5,420,618	3,204,527	△ 2,216,091

②借入金の状況

借入金はありません。

③学校債の状況

学校債は発行していません。

④寄付金の状況

現在募集していません。

⑤補助金の状況

※経常費補助金の獲得金額推移 (単位:千円)

	平成27年度	平成28年度	平成29年度	平成30年度	令和元年度
一般補助	353,955	379,342	332,687	380,793	254,970
特別補助	110,906	109,055	108,785	103,453	88,712
合計	464,861	488,397	441,472	484,246	343,682

⑥収益事業の状況

私立学校法上の収益事業に該当する事業はありません。

⑦関連当事者等との取引の状況

ア)関連当事者

関連当事者との取引はありません。

イ)出資会社

ありません。

⑧学校法人間財務取引

学校法人間財務取引は行っていない。

◇経営状況の分析、経営上の成果と課題、今後の方針・対応方策

学院全体として、学生生徒の安定的な確保により、学生生徒等納付金は微増しております。学生生徒の確保を継続しながら、学生生徒の学習環境の水準を維持しつつ、人件費の削減や支出構造を再検討し、教育活動の収支の改善を行わなければなりません。法人全体として人件費の割合が高いが、定年退職者の補充を見直による人件費の抑制等を行っております。

令和元年度に耐震化工事も完了し、令和3年度に大阪芸術大学キャラクター造形学科棟新築工事完成をもって建設計画は終了します。

本法人は、2025年に創立80周年を迎えます。永続的に存続するために学校法人塚本学院大阪芸術大学グループビジョン2025に基づき、大阪芸術大学グループが80周年に向けて歩みを続けていきます。

資金収支計算書(5ヵ年推移)

(単位 千円)

収入の部	平成27年度	平成28年度	平成29年度	平成30年度	令和元年度
学生生徒等納付金収入	9,458,026	9,438,807	9,387,184	9,469,476	9,626,600
手数料収入	72,342	72,646	69,867	74,612	71,831
補助金収入	800,260	1,032,969	585,936	730,222	580,789
資産売却収入	34,130,366	2,108	1,800,728	1,440	8,170,500
付随事業・収益事業収入	30,935	33,479	32,155	36,946	36,770
受取利息・配当金収入	2,335,270	1,348,439	1,907,757	1,517,745	754,273
雑収入	445,530	528,800	523,741	635,344	609,920
借入金等収入	0	0	0	0	0
前受金収入	2,201,242	2,212,372	2,214,548	2,256,801	2,471,179
その他の収入	13,748,999	2,759,907	2,297,305	2,182,402	3,200,508
資金収入調整勘定	△ 3,366,964	△ 3,218,257	△ 2,656,261	△ 2,918,132	△ 2,948,250
前年度繰越支払資金	5,013,740	6,119,324	4,475,470	4,287,118	2,271,938
収入の部の合計	64,869,745	20,330,594	20,638,430	18,273,975	24,846,057

支出の部	平成27年度	平成28年度	平成29年度	平成30年度	令和元年度
人件費支出	8,452,023	8,435,088	8,388,237	8,533,503	8,377,554
教育研究経費支出	3,085,393	2,814,776	3,145,619	3,172,340	3,402,713
管理経費支出	1,356,096	1,581,549	1,521,632	1,594,110	1,575,702
施設関係支出	1,305,666	1,579,037	1,085,223	2,265,782	1,851,421
設備関係支出	223,259	290,308	402,063	448,219	393,794
資産運用支出	44,329,728	1,000,000	1,800,000	88,973	7,992,119
その他の支出	747,822	848,746	782,181	806,441	976,393
資金支出調整勘定	△ 749,566	△ 694,380	△ 773,643	△ 907,331	△ 755,109
翌年度繰越支払資金	6,119,324	4,475,470	4,287,118	2,271,938	1,031,470
支出の部の合計	64,869,745	20,330,594	20,638,430	18,273,975	24,846,057

活動区分資金収支計算書(5ヵ年推移)

(単位 千円)

科目		平成27年度	平成28年度	平成29年度	平成30年度	令和元年度	
教育活動による資金収支	収入	学生生徒等納付金収入	9,458,026	9,438,807	9,387,184	9,469,476	9,626,600
		手数料収入	72,342	72,646	69,867	74,612	71,831
		経常費等補助金収入	592,353	623,435	585,936	645,359	440,140
		付随事業収入	30,935	33,479	32,155	36,946	36,770
		雑収入	445,530	528,800	523,741	635,344	609,920
		教育活動資金収入計	10,599,186	10,697,167	10,598,883	10,861,737	10,785,260
	支出	人件費支出	8,452,023	8,435,088	8,388,237	8,533,503	8,377,554
		教育研究経費支出	3,085,393	2,814,776	3,145,619	3,172,340	3,402,713
		管理経費支出	1,356,096	1,581,549	1,521,632	1,594,110	1,545,959
		教育活動資金支出計	12,893,513	12,831,413	13,055,487	13,299,953	13,326,226
	差引	△ 2,294,327	△ 2,134,246	△ 2,456,604	△ 2,438,216	△ 2,540,966	
	調整勘定等	29,621	7,983	124,327	△ 81,301	229,439	
	教育活動資金収支差額	△ 2,264,706	△ 2,126,263	△ 2,332,277	△ 2,519,517	△ 2,311,527	
施設整備等活動による資金収支	収入	施設設備補助金収入	207,907	409,534		84,863	140,649
		施設設備売却収入	537	2,108	728	1,440	2,300
		第2号基本金引当特定資産取崩収入	6,081,000	1,554,000	1,219,000	1,571,000	435,000
		施設整備等活動資金収入計	6,289,444	1,965,642	1,219,728	1,657,303	577,949
	支出	施設関係支出	1,305,666	1,579,037	1,085,223	2,265,782	1,851,421
		設備関係支出	223,259	290,308	402,063	448,219	393,794
		第2号基本金引当特定資産繰入支出	5,000,000				
		施設整備等活動資金支出計	6,528,925	1,869,345	1,487,286	2,714,001	2,245,215
	差引	△ 239,480	96,297	△ 267,558	△ 1,056,698	△ 1,667,266	
	調整勘定等	△ 22,160	30,731	504,236	27,819	△ 142,003	
施設整備等活動資金収支差額	△ 261,640	127,028	236,678	△ 1,028,878	△ 1,809,269		
小計 (教育活動資金収支差額+施設整備等活動収支差額)	△ 2,526,347	△ 1,999,234	△ 2,095,599	△ 3,548,396	△ 4,120,796		
その他の活動による資金収支	収入	有価証券売却・償還収入	34,129,829		1,800,000		8,168,200
		その他の収入	6,577,916	75,353	61,490	167,613	2,062,464
		小計	40,707,744	75,353	1,861,490	167,613	10,230,664
		受取利息・配当金収入	2,335,270	1,348,439	1,907,757	1,517,745	754,273
		その他の収入他の活動資金収入計	43,043,014	1,423,793	3,769,247	1,685,358	10,984,937
	支出	有価証券購入支出	32,829,728	1,000,000	1,800,000	0	5,992,119
		その他の支出	6,564,422	64,507	61,075	151,066	2,113,567
		小計	39,394,150	1,064,507	1,861,075	151,066	8,105,686
		その他の活動資金支出計	39,394,150	1,067,507	1,861,075	151,066	8,105,686
		差引	3,648,864	359,286	1,908,172	1,534,292	2,879,251
調整勘定等	△ 16,933	△ 3,906	△ 925	△ 1,077	1,077		
その他の活動資金収支差額	3,631,931	355,381	1,907,247	1,533,215	2,880,328		
支払資金の増減額(小計+その他の活動資金収支差額)	1,105,584	△ 1,643,854	△ 188,352	△ 2,015,181	△ 1,240,468		
前年度繰越支払資金	5,013,740	6,119,324	4,475,470	4,287,118	2,271,938		
翌年度繰越支払資金	6,119,324	4,475,470	4,287,118	2,271,938	1,031,470		

事業活動収支計算書(5ヵ年推移)

(単位 千円)

科 目		平成27年度	平成28年度	平成29年度	平成30年度	令和元年度	
教育活動による資金収支	収入	学生生徒等納付金	9,458,026	9,438,807	9,387,184	9,469,476	9,626,600
		手数料	72,342	72,646	69,867	74,612	71,831
		経常費等補助金	592,353	623,435	585,936	645,359	440,140
		付随事業収入	30,935	33,479	32,155	36,946	36,770
		雑収入	446,010	533,868	524,031	641,859	610,339
		教育活動収入計	10,599,666	10,702,235	10,599,173	10,868,252	10,785,679
	支出	人件費	8,455,261	8,377,507	8,375,512	8,492,713	8,278,950
		(うち退職給与引当金繰入額)	656,507	682,664	732,538	879,905	773,038
		教育研究経費支出	5,138,308	4,892,513	5,219,967	5,241,740	5,550,991
		(うち減価償却額)	2,041,334	2,075,429	2,073,057	2,068,428	2,147,136
		管理経費支出	1,579,892	1,790,886	1,727,942	1,810,560	1,754,949
		(うち減価償却額)	223,795	209,336	206,310	211,450	208,989
		徴収不能額等	250	347	200	100	540
	教育活動支出計	15,173,711	15,061,253	15,323,621	15,545,113	15,585,429	
教育活動資金収支差額	△ 4,574,045	△ 4,359,018	△ 4,724,448	△ 4,676,861	△ 4,799,751		
教育活動外収支	収入	受取利息・配当金収入	2,335,270	1,348,439	1,907,757	1,517,745	754,273
		その他の教育活動外収入	0	0	0	0	0
		教育活動外収入計	2,335,270	1,348,439	1,907,757	1,517,745	754,273
	支出	借入等利息	0	0	0	0	0
		その他の教育活動外支出	0	0	0	0	0
教育活動外支出計	0	0	0	0	0		
教育活動外収支差額	2,335,270	1,348,439	1,907,757	1,517,745	754,273		
経常収支差額		△ 2,238,775	△ 3,010,578	△ 2,816,691	△ 3,159,116	△ 4,045,478	
特別収支	収入	資産売却差額	125,397	2,108	728	1,440	170,500
		その他の特別収入	209,359	410,950	1,196	98,656	153,187
		現物寄付	1,452	1,416	1,196	13,793	12,538
		施設設備補助金	207,907	409,534	0	84,863	140,649
	特別収入計	334,756	413,058	1,924	100,096	323,687	
	支出	資産処分差額	2,057,333	11,331	71,495	1,350	7,853,358
		その他の特別支出	0	0	0	0	29,743
		過年度修正額	0	0	0	0	29,743
特別支出計		2,057,333	11,331	71,495	1,350	7,883,101	
特別収支差額	△ 1,722,577	401,727	△ 69,571	98,746	△ 7,559,415		
基本金組入前当年度収支差額	△ 3,961,352	△ 2,608,852	△ 2,886,262	△ 3,060,370	△ 11,604,892		
基本金組入額合計	△ 4,911,364	0	0	△ 899,350	△ 1,583,616		
当年度収支差額	△ 8,872,717	△ 2,608,852	△ 2,886,262	△ 3,959,720	△ 13,188,508		
前年度繰越収支差額	△ 320,049	△ 4,192,766	△ 6,281,221	△ 8,824,375	△ 12,780,775		
基本金取崩額	5,000,000	520,396	343,107	3,320	12,326		
翌年度繰越収支差額	△ 4,192,766	△ 6,281,221	△ 8,824,375	△ 12,780,775	△ 25,956,957		

(参考)

事業活動収入計	13,269,692	12,463,733	12,508,854	12,486,093	11,863,638
事業活動支出計	17,231,044	15,072,584	15,395,116	15,546,463	23,468,530

貸借対照表 (5ヵ年推移)

資産の部(土地,建物,特定資産,現預金 等)

(単位 千円)

	平成27年度末	平成28年度末	平成29年度末	平成30年度末	令和元年度末
固定資産	109,703,149	108,721,558	106,640,467	105,512,505	95,118,312
有形固定資産	56,054,512	55,647,250	54,763,624	55,249,754	55,097,506
特定資産	25,219,000	23,665,000	22,446,000	20,875,000	20,440,000
その他の固定資産	28,429,637	29,409,308	29,430,843	29,387,752	19,580,807
流動資産	7,449,558	5,696,492	4,952,533	3,143,515	1,922,933
資産の部合計	117,152,707	114,418,050	111,593,000	108,656,020	97,041,245

負債の部(退職給与引当金,未払金,前受金)・純資産の部(資産から負債を差し引いた金額)

	平成27年度末	平成28年度末	平成29年度末	平成30年度末	令和元年度末
固定負債	4,144,155	4,082,251	4,069,527	4,022,297	3,923,693
流動負債	3,005,446	2,941,545	3,015,481	3,186,101	3,274,822
負債の部合計	7,149,601	7,023,796	7,085,008	7,208,398	7,198,515
基本金	114,195,871	113,675,475	113,332,367	114,228,397	115,799,687
第一号基本金	95,633,871	96,790,475	97,666,367	100,133,397	102,139,687
第二号基本金	4,919,000	3,365,000	2,146,000	575,000	140,000
第三号基本金	12,500,000	12,500,000	12,500,000	12,500,000	12,500,000
第四号基本金	1,143,000	1,020,000	1,020,000	1,020,000	1,020,000
繰越収支差額	△ 4,192,766	△ 6,281,221	△ 8,824,375	△ 12,780,775	△ 25,956,957
純資産の部合計	110,003,106	107,394,254	104,507,992	101,447,622	89,842,730
負債の部及び純資産の部合計	117,152,707	114,418,050	111,593,000	108,656,020	97,041,245

財務比率

(5カ年推移)

	平成27年度	平成28年度	平成29年度	平成30年度	令和元年度
人件費比率	65.4%	69.5%	67.0%	68.6%	71.7%
人件費依存率	89.4%	88.8%	89.2%	89.7%	86.0%
教育研究経費比率	39.7%	40.6%	41.7%	42.3%	48.1%
管理経費比率	12.2%	14.9%	13.8%	14.6%	15.2%
借入金等利息比率	0.0%	0.0%	0.0%	0.0%	0.0%
学生生徒等納付金比率	73.1%	78.3%	75.1%	76.5%	83.4%
補助金比率	6.0%	8.6%	4.7%	5.8%	4.9%
減価償却比率	14.9%	15.2%	14.9%	14.7%	15.1%
経常収支差額比率	△17.3%	△25.0%	△22.5%	△25.5%	△35.1%
基本金組入後収支比率	206.2%	120.9%	123.1%	134.2%	228.3%
純資産構成比率	93.9%	93.9%	93.7%	93.4%	92.6%
負債比率	6.5%	6.5%	6.8%	7.1%	8.0%
総負債比率	6.1%	6.1%	6.3%	6.6%	7.4%